



Angebotsaufforderung

Leistungsverzeichnis

26_MUC_002

Wartung_BS-Türen

Bauvorhaben

Wartungsvertrag für

Brand- und Rauchschutztüren

Elsenheimer Str. 39, 80687 München

-

Bauherr

Kassenärztliche Vereinigung Bayerns

Elsenheimer Str. 39

80687 München

-

Leistung (LV)

01

Wartung

Seiten ohne Anlage(n)

Seiten: 25

Leistungsverzeichnis

Inhaltsverzeichnis

Wartung_BS-Türen (26_MUC_002)

01	LV	Wartung	
Nr.		Bezeichnung	Seite
		Deckblatt des Leistungsverzeichnisses	1
		Allgemeine Vorbemerkungen und Angebotsgrundlage	3
		Vorbemerkungen: Sicherheit, Örtliche Begebenheiten	4
		Projektbezogene Vorbemerkungen	5
01	Titel	Wartungs- und Inspektionsleistungen	7
02	Titel	Unregelmäßige Leistungen nach Bedarf	19
		Zusammenfassung der Gliederungspunkte	25

Angebotsaufforderung

Wartung_BS-Türen (26_MUC_002)

01 LV Wartung

Allgemeine Vorbemerkungen und Angebotsgrundlage

Allgemein

Gegenstand der nachfolgenden Leistungsbeschreibung ist das bestehende Verwaltungsgebäude der Kassenärztlichen Vereinigung Bayerns, in der Elsenheimer Str. 39, 80687 München.

Es handelt sich um ein Verwaltungsgebäude mit Konferenzbereich. Das Gebäude besteht aus einem Altbaustrakt (Bauteil 1 u. 2) aus dem Jahre 1983 und einem Neubaustrakt (Bauteil 3 u. 4) aus dem Jahre 2004.

Gebäudeöffnungszeiten:

Montag, Dienstag und Donnerstag: 07:30 - 17:00 Uhr

Mittwoch: 07:30 - 18:00 Uhr

Freitag: 07:30 - 15:00 Uhr

Die Arbeiten finden im laufenden Betrieb während der Büroarbeitszeiten statt. Lärmintensive Arbeiten sind zeitlich mit dem AG vor Ort abzuklären. Es ist darauf zu achten, dass durch evtl. nötige Baumaßnahmen der arbeitstägliche Ablauf in der Dienststelle nur geringstmöglich gestört bzw. beeinträchtigt wird.

Angebotsgrundlagen:

Die Ausführung der Arbeiten erfolgt nach den anerkannten Regeln der Technik, den DIN / VDE / VOB/C Bestimmungen in der jeweiligen neuesten Fassung.

Es sind insbesondere die Vorgaben der aktuell gültigen Normen DIN 14677, DIN EN 16763, ASR, DGUV & DIBT-Richtlinien, sowie die Angaben der VDMA - Arbeitsblätter und Herstellerangaben umzusetzen.

Es gelten ausschließlich die Vertragsbedingungen des Auftraggebers (siehe Angaben im AMEV-Vertrag) und zusätzlich die Vertragsbedingungen dieses Leistungsverzeichnisses.

Es gelten als Angebots- bzw. Vertragsbestandteil bei etwaigen Widersprüchen in der nachstehend genannten Reihenfolge:

- die schriftliche Vertragsausfertigung
- Vergabeprotokoll
- Leistungsverzeichnis / Beschreibung der Leistungen
- die für das betreffende Gewerk gültigen DIN-Vorschriften
- die Vergabe- und Vertragsordnung für Bauleistungen Teil B (VOB/ B) und VOB/ C

Angebot:

Für das Angebot wird das Leistungsverzeichnis verwendet. Einwände oder Bedenken gegen das vorliegende Leistungsverzeichnis oder einzelne Positionen in technischer Hinsicht sind vom Bieter bei Abgabe seines Angebotes in schriftlicher Form, gesondert in einem Anschreiben, vorzubringen und zu begründen.

Der Bieter sollte sich vor Abgabe des Angebots von den örtlichen Verhältnissen überzeugen. Der Besichtigungstermin muss bei der Beschaffungsstelle angemeldet werden.

Der AG kann keine zusätzlichen Arbeitskräfte, Material, Werkzeuge und Geräte zur Verfügung stellen.

Bei den im Angebot dargestellten Mengenangaben handelt es sich um Richtwerte aus Schätzungen, ohne bindende Abnahmeverpflichtung. Eine mengen- oder wertmäßige Abnahmeverpflichtung seitens der Auftraggeberin (Kassenärztliche Vereinigung Bayerns, kurz: KVB) besteht nicht.

Angebotsaufforderung

Wartung_BS-Türen (26_MUC_002)

01 LV Wartung

Allgemeine Vorbemerkungen und Angebotsgrundlage

Bei der angegebenen Menge der Bedarfspositionen handelt es sich um Schätzungen. Bedarfspositionen werden aufgrund der Vergleichbarkeit der Angebote auf die Wertungssummen durch die Beschaffungsstelle aufgerechnet. In der Zuschlagssumme sind Bedarfspositionen nicht enthalten. Die Bedarfspositionen sind nur unregelmäßig bei Bedarf oder auf Anweisung des Betreibers durchzuführen. Sie werden im Bedarfsfalle von der Auftraggeberin abgerufen und entsprechend dem Angebotspreis nach tatsächlicher Menge/Leistung abgerechnet.

Angebote sind, wenn möglich auch als GAEB-Datei abzugeben. Word / Exeldokumente werden nicht akzeptiert.

Amev-Wartungsvertrag:

Dieses LV ist Anlage und Bestandteil des beigefügten AMEV-Wartungsvertrages. Dieser muss ausgefüllt und unterschrieben mit den restlichen Angebotsunterlagen abgegeben werden. Bei Beauftragung wird der Vertrag von der KVB unterzeichnet. Falls es nicht zur Beauftragung kommt, entstehen dem Anbieter durch seine Unterzeichnung keine vertraglichen Verpflichtungen.

Sicherheit:

Alle Mitarbeiter des AN, die im gesicherten Bereich der KVB tätig sind, müssen einmalig vor Beginn der Arbeit eine Datenschutzerklärung unterschreiben und ihre Identität mittels Personalausweis nachweisen.

Vor der Ausführung von feuergefährlichen und staubträchtigen Arbeiten muss das entsprechende KVB-Formular „Erlaubnisschein für feuergefährliche und staubträchtige Arbeiten“ ausgefüllt und unterschrieben werden. Das Formular ist beim Auftraggeber zu beziehen. Alle staubträchtigen Arbeiten müssen mit Absaugeinrichtungen durchgeführt werden.

Der Auftragnehmer muss sich arbeitstäglich in die ausliegende Handwerkerliste am Empfang eintragen und beim Verlassen des Gebäudes wieder austragen.

Der AN hat dafür Sorge zu tragen, dass während der Ausführung der Leistungen immer mindestens ein ausreichend deutsch sprechender Mitarbeiter seiner Firma auf der Baustelle anwesend ist. Er muss das beauftragte LV incl. Plänen und Nachbeauftragungen stets parat haben.

Angaben zu örtlichen Begebenheiten:

Die Eingangsbereiche, der Zugang zum Treppenhaus sowie die Flucht- und Rettungswege sind freizuhalten. Werkzeug- und Materiallagerung ist nur an den zugewiesenen Orten gestattet. Dies ist bei der Planung der Arbeiten zu berücksichtigen.

Für die Werkfahrzeuge stehen Parkplätze in der Tiefgarage zur Verfügung. Die Höhe der einzigen Tiefgaragentoreinfahrt liegt bei 2 Meter und beträgt eine Durchfahrtsbreite von 2,4 Meter. Die Garage, die sich auf eine Ebene gliedert, ist allzeit belüftet und mit einer Sprinkleranlage ausgerüstet. Die Zuweisung der Parkplätze wird durch die Haustechnik vor Ort festgelegt.

Es können Parkplätze in der Tiefgarage für Materiallagerung, Montageauto, Anhänger, etc. gesperrt werden. Diese werden nach Vergabe festgelegt. Alle anderen Flächen sind für den Verkehr freizuhalten.

Vor der TG-Einfahrt, auf der rechten Seite, liegt eine Anlieferungszone. Diese darf nur für Be- und Entladetätigkeiten genutzt werden. Dauerparken kann nicht genehmigt werden.

Ein Schrott- / Bauschuttcontainer bis zu 7m³ kann im Bereich der TG-Einfahrt im rechten Bereich auf der Wiese erfolgen. Es ist im Vorfeld mit dem Projektleiter des AG abzuklären, in welchem Zeitraum dies erfolgen kann. Der Container darf höchstens zwei Tage durchgängig aufgestellt sein.

Der Zugang sowie der An- und Abtransport in den Büros ist nur zu Fuß und mit dem Handwagen

Angebotsaufforderung

Wartung_BS-Türen (26_MUC_002)

01 LV Wartung

Vorbemerkungen: Sicherheit, Örtliche Begebenheiten

möglich.

Der Zugang sowie der An- und Abtransport zum Innenhof ist durch zwei Türen möglich. Die größte Tür hat ein lichtet Durchgangsmaß von (BxH) 1,45 x 2,1 [m].

Der Zugang Neubau Nordseite BT 3 ist über die Feuerwehruzufahrt eingeschränkt möglich, die Zufahrt wird vom Hauservice markiert und überwacht Die Geschosse sind mit Aufzügen erreichbar. Diese dürfen allerdings nur im Rahmen der allg. Nutzungsbestimmungen benutzt werden. Aufzüge können für die Fahrgäste nicht gesperrt werden. Beschädigungen an allen Aufzügen gehen zu Lasten des Verursachers.

Technische Anlagendaten für den Materialtransport:

Altbau:

Fabriknummer: 255060167 (Küchenaufzug)

Tragfähigkeit: 1000 kg / 13 Personen

Halte- / Zugangsstellen: EG - 4.OG

Lichte: B/H/T 1,4/2,25/1,8 [m]

Fabriknummern: 255060164 und 255060165 (Personenaufzüge)

Tragfähigkeit: 1050 kg / 13 Personen

Halte- / Zugangsstellen: 1.UG - 5.OG

Lichte: B/H/T 0,8/2,0/2,1 [m]

Neubau:

Fabriknummern: 285004007 und 285004008 (Personenaufzüge)

Tragfähigkeit: 1.050 Kg / 14 Personen

Halte- / Zugangsstellen: 1.UG - 5.OG

Lichte: B/H/T 0,9/2,1/2,2 [m]

Neubau:

Fabriknummer: 285004009 (Personenaufzug)

Tragfähigkeit: 1.600 Kg / 21 Personen

Halte- / Zugangsstellen: 1.UG - 5.OG

Lichte: B/H/T 1,3/2,25/2,45 [m]

Strom und Wasser werden bauseits gestellt. Mehrere Wechselstromanschlüsse von 230V befinden sich in den Fluren und Büros. Drehstromanschlüsse von 400V, 16A, 5polig, befinden sich in der Tiefgarage (1.UG) und in der Lüftungszentrale im 6.OG Raum 6003. Ein Wasseranschluss mit Ausgussbecken liegt in der Lüftungszentrale 6.OG, Raum 6003, im EG Raum 0008, im 2. UG U206 und im UG Raum U108, hier ohne Becken. Abwasser kann vor der TG-Einfahrt auf der linken Seite in den Bodeneinlauf eingeleitet werden.

Toiletten befinden sich im EG, gegenüber der Hausmeisterwerkstatt, Raum 0004.

Projektbezogene Anmerkungen:

Es soll ein Wartungsvertrag bezüglich der Brandschutz- und Rauchschutztüren in der KVB München abgeschlossen werden.

Die Wartung von Brandschutztüren mit den unterschiedlichen Feuerwiderstandsklassen T30 und T90, sowie der Rauchschutztüren (Feuerschutztüren) muss durch sachkundige Personen erfolgen. Die jährliche Prüfung ist ein zentraler Bestandteil des vorbeugenden Brandschutzes, schützt Leben, Sachwerte und dient der Einhaltung gesetzlicher Vorschriften.

Der Wartungsvertrag beinhaltet nicht die bauseits vorhandenen elektrischen Feststellanlagen,

Angebotsaufforderung

Wartung_BS-Türen (26_MUC_002)

01 LV Wartung

Projektbezogene Vorbemerkungen

Fluchttürterminals und Rettungswegsicherungen an Brand- und Rauchschutztüren, diese sind in einem anderen Wartungsvertrag vergeben.

Baubeschreibung:

Das Bürogebäude der KVB München umfasst insgesamt 2 Untergeschosse (UG1 und UG2), das Erdgeschoss und weitere 6 Obergeschosse (OG1 bis OG6).

In allen Ebenen befinden sich zahlreiche Brandschutztüren und Rauchschutztüren mit verschiedenen Brandschutzanforderungen: T30, T90, RS und Kombinationstüren in 1 flügeliger und 2 flügeliger Ausführung.

Es sollen zukünftig - bis auf 4 Türen im Erdgeschoss (EG 38, 21, 19 und 17) - insgesamt 256 Brandschutz- und Rauchschutz-Türen gewartet werden, welche den gesetzlichen Anforderungen unterliegen.

Ein **Objektplan** mit der Bezeichnung aller Brand- und Rauchschutztüren wird als **Anlage 1** beigelegt. Die dort eingezeichneten Tür-Nummern müssen zwingend auf den Wartungsberichten für die Tür-Bezeichnungen verwendet werden, damit die Nummerierungen mit dem Objektplan identisch sind.

Angaben zur Ausführung:

Die Terminabsprache ist immer am Anfang eines Kalenderjahres mit dem AG vorher zu vereinbaren. Der genaue Einzeltermin ist 14 Tage vor Ausführung mit dem Hausmeister abzustimmen.

Die Wartungs- und/oder Instandhaltungsarbeiten finden im laufenden Betrieb statt. Dies ist bei der Planung und den Arbeiten zu berücksichtigen.

Das für die Wartung nötige Zubehör, z.B. das erforderliche Spezialwerkzeug (Schlüssel zur Türbandeinstellung: Seite, Höhe und Tiefe) und Wartungsprüfbücher für die Brand- und Rauchschutztüren sind vom AN mitzuliefern.

Der Auftragnehmer hat grundsätzlich einen Wartungsbericht für jede Brandschutztür bzw. Rauchschutztür sowie bei den besonders zu vergütenden Leistungen einen Arbeitsbericht zu erstellen. Im Wartungsbericht sind immer alle getroffenen Feststellungen über den Zustand der Tür und über evtl. zukünftig notwendige Instandsetzungsarbeiten anzugeben.

Die Wartungs-/ Arbeitsberichte sind nach Abschluss der Arbeiten zwingend vom Auftraggeber zu unterzeichnen!

Gesetzlich erforderliche Unterlagen (Übereinstimmungsnachweise, Fachunternehmererklärung, Leistungserklärungen, Sicherheits-, Rettungskonzept etc.) sind vom AN bereit zu halten.

Abgestimmte Gesprächsprotokolle werden Vertragsbestandteil. Es sind keine weiteren Schriftsätze (z.B. die Aufhebung einer Behinderung) nötig.

Bei Befestigungen ist unbedingt auf Medienfreiheit (z.B. Elektroleitungen, Rohre, etc.) zu achten.

Angebotsaufforderung

Wartung_BS-Türen (26_MUC_002)

01 LV Wartung

Projektbezogene Vorbemerkungen

01 Titel Wartungs- und Inspektionsleistungen

Vertragsgegenstand:

Vergeben wird ein Vertrag für die Wartung und Instandsetzung der Brandschutz- und Rauchschutztüren in der Dienststelle der KVB München, Elsenheimerstr. 39.

Es handelt sich um **insgesamt 256 Türen**.

Die genaue Anzahl der jeweils unterschiedlichen Türen ist den Positionen 01.1 ff. zu entnehmen.

Vertragslaufzeit und Wartungsintervall:

Der Wartungsvertrag soll ab Herbst 2026 für 4 Jahre abgeschlossen werden, mit der Möglichkeit diesen jeweils um ein Jahr, für maximal 2 weitere Jahre zu verlängern.

Entsprechend der gesetzlichen Vorgaben sind die Türen mindestens 1 x / Jahr zu prüfen.

Die nachfolgenden Positionen sind für 1 Wartung pro Jahr zu berechnen.

Prüfumfang:

Die jährliche Wartung umfasst mehrere Aspekte:

- Sichtprüfung: Kontrolle von mindestens jedem Türblatt, Zarge, Dichtungen, Beschlägen, Scharnieren und Türschlösser auf Beschädigungen, Verschleiß oder Rost.
- Funktionsprüfung: Überprüfung, ob die Tür ordnungsgemäß schließt, verriegelt und leichtgängig ist. Bei kraftbetätigten Türen wird der erforderliche Kraftaufwand zum Öffnen gemessen.
- Dichtheitsprüfung: Sicherstellung, dass Rauch und Feuer im Brandfall nicht durch die Tür dringen können.
- Dokumentation: alle Prüfergebnisse müssen schriftlich festgehalten werden und dienen als Nachweis für die ordnungsgemäße Wartung. Dies kann im Schadensfall relevant sein.

Unbedingt zu beachten:

Aufgrund geplanter größerer Sanierungsarbeiten mit voraussichtlichem Beginn Ende 2028 ist es möglich, dass sich die Anzahl der zu wartenden Türen im Rahmen dieses Wartungsvertrages und damit auch die Vergütungsgrundlage entsprechend verändert. Dies bitten wir zu berücksichtigen.

- Fortsetzung auf nächster Seite -

Übertrag:

Angebotsaufforderung

Wartung_BS-Türen (26_MUC_002)

01	LV	Wartung		
01	Titel	Wartungs- und Inspektionsleistungen		
Nr.	Leistungsbeschreibung	Menge/ Einh.	Preis (EP)	Gesamt (GP)
				Übertrag:
01.1	<p>Wartung/Inspektion T30-Tür</p> <p>Durchführung einer Wartung/Inspektion für 120 einflügelige Brandschutztüren T30. Für jede Tür ist ein Wartungsprotokoll zu erstellen.</p> <p>Die Inspektions- und Wartungsarbeiten beinhalten mindestens folgende Arbeiten:</p> <p>Inhalt des Kennzeichnungsschildes erfassen/überprüfen.</p> <p>Türblatt: sichtbare Beschädigungen, Ausbeulungen, Dellen; Absackung der Türfüllung; Leichtgängigkeit Türflügel. Sitz des Türelements prüfen, bei abgesackten Türelement sind die Bandeinstellungen zu korrigieren. Im Fall einer Glasfüllung sind die Klotzungen der Glasfüllung zu überprüfen und ggf. zu korrigieren.</p> <p>Zarge/Wandprofil: Beschädigungen aufnehmen; Wandanschluss und richtiger Sitz prüfen, ggf. korrigieren.</p> <p>Glasscheibe: Überprüfen auf Sprünge, Risse, Einläufe, Trübung und Verfärbung; richtiger Sitz der Glasscheibe und Halteleisten.</p> <p>Sicherungsbolzen: müssen ca. 5 mm in die Zargenaussparung eingreifen; ggf. erneuern.</p> <p>Alle Dichtprofile/Dichtungen/aufschäumende Brandschutz-Dichtbänder (Quellstreifen): verschmutzte Dichtungen mit warmen Wasser und Spülmittel reinigen (kein Benzin, Benzol oder Terpentin) ggf. nach Herstellerangaben (Reinigungsempfehlungen des Herstellers); Quellstreifen nach Herstellerangaben reinigen; Dichtprofile/Dichtungen/Quellstreifen auf Beschädigung und Verschleiß prüfen; Schadhafte Dichtungen und Quellstreifen auswechseln; Vollständigkeit der Dichtprofile / Dichtungen/Quellstreifen überprüfen und ggf. ersetzen.</p> <p>Drückergarnitur: Befestigung der Türdrücker, Rossetten, Knauf etc.</p> <p>Bänder: Bandbefestigung überprüfen; Bandbolzen demontieren, reinigen und einfetten (Herstellerangaben beachten).</p> <p>Türschließer: Schließer, Schließerarm, Gleitschiene auf festen Sitz prüfen; Funktionen prüfen; Einstellungen des Türschließers überprüfen/nachstellen; Schließfunktion prüfen ob aus jedem Öffnungswinkel die Tür sicher schließt.</p> <p>Schloss: Schloss auf festen Sitz überprüfen; Falle und Riegel, mit einen Lappen, säubern und leicht nachfetten; Funktion der Falle prüfen (Falle muss mind. 6 mm in das Schließblech eingreifen); Kontrolle des Fallenspiels.</p>			
	- Fortsetzung auf nächster Seite -			Übertrag:

Angebotsaufforderung

Wartung_BS-Türen (26_MUC_002)

01	LV	Wartung		
01	Titel	Wartungs- und Inspektionsleistungen		
Nr.	Leistungsbeschreibung	Menge/ Einh.	Preis (EP)	Gesamt (GP)
	Übertrag:			
	Panikschloss/Panikbeschläge: Funktion des Panikschlosses.			
	Zusätzliche einzurechnende Leistungen: <ul style="list-style-type: none"> • alle Anfahrten und Fahrtpauschalen • Material-Vorhaltekosten • Geräte, Werkzeuge und sonstige Betriebsmittel, die zur Durchführung der Arbeiten erforderlich sind • Material wie Abschmierstoffe (wie Silikon- und Teflonspray), Wartungsprüfbücher und Reinigungsmittel sind in den Wartungskosten inbegriffen und mit einzukalkulieren. • Schutzmaßnahmen des Bodens, Wände und Einrichtungsgegenstände 			
	Die Mengenangabe betrifft die Wartung der 120 Türen auf 4 Jahre berechnet.			
		480 Psch	EP	GP
01.2	Für das 1. Verlängerungsjahr T30-Tür Wie Position 01.1 (Seite 8) jedoch: Für das 1 Verlängerungsjahr			
		120 psch	EP	GP
01.3	Für das 2. Verlängerungsjahr T30-Tür Wie Position 01.1 (Seite 8) jedoch: Für das 2. Verlängerungsjahr			
		120 psch	EP	GP
01.4	Wartung/Inspektion T90-Tür Durchführung einer Wartung/Inspektion für 45 Brandschutztüren T90, einflügelig. Für jede Tür ist ein Wartungsprotokoll zu erstellen.			
	Die Inspektions- und Wartungsarbeiten beinhalten mindestens folgende Arbeiten:			
	Inhalt des Kennzeichnungsschildes erfassen/überprüfen.			
	Türblatt: sichtbare Beschädigungen, Ausbeulungen, Dellen; Absackung der Türfüllung; Leichtgängigkeit Türflügel. Sitz des Türelements prüfen, bei abgesackten Türelement sind die Bandeinstellungen zu korrigieren. Im Fall einer Glasfüllung sind			
	- Fortsetzung auf nächster Seite -			
			Übertrag:	

Angebotsaufforderung

Wartung_BS-Türen (26_MUC_002)

01	LV	Wartung		
01	Titel	Wartungs- und Inspektionsleistungen		

Nr.	Leistungsbeschreibung	Menge/ Einh.	Preis (EP)	Gesamt (GP)
	<p>die Klotzungen der Glasfüllung zu überprüfen und ggf. zu korrigieren.</p> <p>Zarge/Wandprofil: Beschädigungen aufnehmen; Wandanschluss und richtiger Sitz prüfen, ggf. korrigieren.</p> <p>Glasscheibe: Überprüfen auf Sprünge, Risse, Einläufe, Trübung und Verfärbung; richtiger Sitz der Glasscheibe und Halteleisten.</p> <p>Sicherungsbolzen: müssen ca. 5 mm in die Zargenaussparung eingreifen; ggf. erneuern.</p> <p>Alle Dichtprofile/Dichtungen/aufschäumende Brandschutz-Dichtbänder (Quellstreifen): verschmutzte Dichtungen mit warmen Wasser und Spülmittel reinigen (kein Benzin, Benzol oder Terpentin) ggf. nach Herstellerangaben (Reinigungsempfehlungen des Herstellers); Quellstreifen nach Herstellerangaben reinigen;</p> <p>Dichtprofile/Dichtungen/Quellstreifen auf Beschädigung und Verschleiß prüfen; Schadhafte Dichtungen und Quellstreifen auswechseln; Vollständigkeit der Dichtprofile/Dichtungen/Quellstreifen überprüfen und ggf. ersetzen.</p> <p>Drückergarnitur: Befestigung der Türdrücker, Rossetten, Knauf etc.</p> <p>Bänder: Bandbefestigung überprüfen; Bandbolzen demontieren, reinigen und einfetten (Herstellerangaben beachten).</p> <p>Türschließer: Schließer, Schließerarm, Gleitschiene auf festen Sitz prüfen; Funktionen prüfen; Einstellungen des Türschließers überprüfen/nachstellen; Schließfunktion prüfen ob aus jedem Öffnungswinkel die Tür sicher schließt.</p> <p>Schloss: Schloss auf festen Sitz überprüfen; Falle und Riegel, mit einen Lappen, säubern und leicht nachfetten; Funktion der Falle prüfen (Falle muss mind. 6 mm in das Schließblech eingreifen); Kontrolle des Fallenspiels.</p> <p>Panikschloss/Panikbeschläge: Funktion des Panikschlosses.</p> <p>Zusätzliche einzurechnende Leistungen:</p> <ul style="list-style-type: none"> • alle Anfahrten und Fahrtpauschalen • Material-Vorhaltekosten • Geräte, Werkzeuge und sonstige Betriebsmittel, die zur Durchführung der Arbeiten erforderlich sind • Material wie Abschmierstoffe (wie Silikon- und Teflonspray), Wartungsprüfbücher und Reinigungsmittel, sind in den Wartungskosten inbegriffen und mit einzukalkulieren. • Schutzmaßnahmen des Bodens, Wände und 			Übertrag:
- Fortsetzung auf nächster Seite -				Übertrag:

Angebotsaufforderung

Wartung_BS-Türen (26_MUC_002)

01	LV	Wartung		
01	Titel	Wartungs- und Inspektionsleistungen		

Nr.	Leistungsbeschreibung	Menge/ Einh.	Preis (EP)	Gesamt (GP)
			Übertrag:	
	Einrichtungsgegenstände			
	Die Mengenangabe betrifft die Wartung der 45 Türen auf 4 Jahre berechnet.			
		180 Psch	EP	GP
01.5	Für das 1. Verlängerungsjahr T90-Tür Wie Position 01.4 (Seite 9) jedoch: Für das 1. Verlängerungsjahr			
		45 psch	EP	GP
01.6	Für das 2. Verlängerungsjahr T90-Tür Wie Position 01.4 (Seite 9) jedoch: Für das 2. Verlängerungsjahr			
		45 psch	EP	GP
01.7	Wartung/Inspektion RS-Tür Durchführung einer Wartung/Inspektion für 20 Rauchschutztüren (RS) . Rauchschutztüren bzw. Feuerschutztüren sind wie Brandschutztüren speziell konstruierte Türen, die die Ausbreitung von Feuer innerhalb eines Gebäudes verhindern oder verzögern. Zusätzlich umfassen Rauchschutztüren die Kontrolle von Rauch durch intumeszierende Dichtungen, die sich bei Hitze ausdehnen und das Eindringen von Rauch verhindern. Entscheidend ist hier die Dichtheit, d.h., Rauchschutztüren müssen rauchdicht schließen. Die meisten Türen bieten als Kombinationstüren sowohl Brandschutz als auch Rauchschutz und sind entsprechend doppelt klassifiziert (z.B. T30-RS). Hierauf ist bei der Wartung zu achten und die Kennzeichnung im Wartungsprotokoll festzuhalten. Für jede Tür ist ein Wartungsprotokoll zu erstellen. Die Inspektions- und Wartungsarbeiten beinhalten mindestens folgende Arbeiten: Inhalt des Kennzeichnungsschildes erfassen/überprüfen.			
	- Fortsetzung auf nächster Seite -			Übertrag:

Angebotsaufforderung

Wartung_BS-Türen (26_MUC_002)

01	LV	Wartung		
01	Titel	Wartungs- und Inspektionsleistungen		
Nr.	Leistungsbeschreibung	Menge/ Einh.	Preis (EP)	Gesamt (GP)
	Übertrag:			
	<p>Türblatt: sichtbare Beschädigungen, Ausbeulungen, Dellen; Absackung der Türfüllung; Leichtgängigkeit Türflügel. Sitz des Türelements prüfen, bei abgesackten Türelement sind die Bandeinstellungen zu korrigieren. Im Fall einer Glasfüllung sind die Klotzungen der Glasfüllung zu überprüfen und ggf. zu korrigieren.</p> <p>Zarge/Wandprofil: Beschädigungen aufnehmen; Wandanschluss und richtiger Sitz prüfen, ggf. korrigieren.</p> <p>Glasscheibe: Überprüfen auf Sprünge, Risse, Einläufe, Trübung und Verfärbung; richtiger Sitz der Glasscheibe und Halteleisten.</p> <p>Sicherungsbolzen: müssen ca. 5 mm in die Zargenaussparung eingreifen; ggf. erneuern.</p> <p>Alle Dichtprofile/Dichtungen/aufschäumende Brandschutz-Dichtbänder (Quellstreifen): verschmutzte Dichtungen mit warmen Wasser und Spülmittel reinigen (kein Benzin, Benzol oder Terpentin) ggf. nach Herstellerangaben (Reinigungsempfehlungen des Herstellers sind vorzulegen); Quellstreifen nach Herstellerangaben reinigen; Dichtprofile/Dichtungen/Quellstreifen auf Beschädigung und Verschleiß prüfen; Schadhafte Dichtungen und Quellstreifen auswechseln; Vollständigkeit der Dichtprofile/Dichtungen/Quellstreifen überprüfen und ggf. ersetzen.</p> <p>Überprüfung der absenkbaaren Bodendichtung und Schwelle (vollkommene Dichtigkeit bei geschlossener Tür); Anpressdruck der Bodendichtung evtl. nachstellen.</p> <p>Drückergarnitur: Befestigung der Türdrücker, Rossetten, Knauf etc.</p> <p>Bänder: Bandbefestigung überprüfen; Bandbolzen demontieren, reinigen und einfetten (Herstellerangaben beachten).</p> <p>Türschließer: Schließer, Schließerarm, Gleitschiene auf festen Sitz prüfen; Funktionen prüfen; Einstellungen des Türschließers überprüfen/nachstellen; Schließfunktion prüfen ob aus jedem Öffnungswinkel die Tür sicher schließt.</p> <p>Schließfolgeregler: Alle Bauteile auf festen Sitz überprüfen; Schließfolgeregelung überprüfen/nachstellen.</p> <p>Schloss: Schloss auf festen Sitz überprüfen; Falle und Riegel, mit einen Lappen, säubern und leicht nachfetten; Funktion der</p>			
	<p>- Fortsetzung auf nächster Seite -</p> <p>Übertrag:</p>			

Angebotsaufforderung

Wartung_BS-Türen (26_MUC_002)

01	LV	Wartung		
01	Titel	Wartungs- und Inspektionsleistungen		
Nr.	Leistungsbeschreibung	Menge/ Einh.	Preis (EP)	Gesamt (GP)
	Fälle prüfen (Fälle muss mind. 6 mm in das Schließblech eingreifen); Kontrolle des Fallenspiels.			Übertrag:
	Panikschloss/Panikbeschläge: Funktion des Panikschlosses.			
	Zusätzliche einzurechnende Leistungen:			
	<ul style="list-style-type: none"> • alle Anfahrten und Fahrtpauschalen • Material-Vorhaltekosten • Geräte, Werkzeuge und sonstige Betriebsmittel, die zur Durchführung der Arbeiten erforderlich sind • Material wie Abschmierstoffe (wie Silikon- und Teflonspray), Wartungsprüfbücher und Reinigungsmittel, sind in den Wartungskosten inbegriffen und mit einzukalkulieren. • Schutzmaßnahmen des Bodens, Wände und Einrichtungsgegenstände 			
	Die Mengenangabe betrifft die Wartung der 20 Türen auf 4 Jahre berechnet.			
		80 Psch	EP	GP
01.8	Für das 1. Verlängerungsjahr RS-Tür			
	Wie Position 01.7 (Seite 11) jedoch:			
	Für das 1. Verlängerungsjahr			
		20 psch	EP	GP
01.9	Für das 2. Verlängerungsjahr RS-Tür			
	Wie Position 01.7 (Seite 11) jedoch:			
	Für das 2. Verlängerungsjahr			
		20 psch	EP	GP
01.10	Wartung/Inspektion T30-Tür 2-flg.			
	Durchführung einer Wartung/Inspektion für 52			
	Brandschutztüren T30 2-flg.			
	Für jede Tür ist ein Wartungsprotokoll zu erstellen.			
	Die Inspektions- und Wartungsarbeiten beinhalten mindestens folgende Arbeiten:			
	Inhalt des Kennzeichnungsschildes erfassen/überprüfen.			
	Sowohl die Gangflügel, wie auch Standflügel und die Schließfolgeregelung sind zu überprüfen, die Seite der			
- Fortsetzung auf nächster Seite -				Übertrag:

Angebotsaufforderung

Wartung_BS-Türen (26_MUC_002)

01	LV	Wartung		
01	Titel	Wartungs- und Inspektionsleistungen		
Nr.	Leistungsbeschreibung	Menge/ Einh.	Preis (EP)	Gesamt (GP)
	Übertrag:			
	<p>jeweiligen Flügel, Öffnungsrichtung und Fluchtrichtung sind festzuhalten.</p> <p>Türblatt: sichtbare Beschädigungen, Ausbeulungen, Dellen; Absackung der Türfüllung; Leichtgängigkeit Türflügel. Sitz des Türelements prüfen, bei abgesackten Türelement sind die Bandeneinstellungen zu korrigieren. Im Fall einer Glasfüllung sind die Klotzungen der Glasfüllung zu überprüfen und ggf. zu korrigieren.</p> <p>Zarge/Wandprofil: Beschädigungen aufnehmen; Wandanschluss und richtiger Sitz prüfen, ggf. korrigieren.</p> <p>Glasscheibe: Überprüfen auf Sprünge, Risse, Einläufe, Trübung und Verfärbung; richtiger Sitz der Glasscheibe und Halteleisten.</p> <p>Sicherungsbolzen: müssen ca. 5 mm in die Zargenaussparung eingreifen; ggf. erneuern.</p> <p>Alle Dichtprofile/Dichtungen/aufschäumende Brandschutz-Dichtbänder (Quellstreifen): verschmutzte Dichtungen mit warmen Wasser und Spülmittel reinigen (kein Benzin, Benzol oder Terpentin) ggf. nach Herstellerangaben (Reinigungsempfehlungen des Herstellers sind vorzulegen); Quellstreifen nach Herstellerangaben reinigen; Dichtprofile/Dichtungen/Quellstreifen auf Beschädigung und Verschleiß prüfen; Schadhafte Dichtungen und Quellstreifen auswechseln; Vollständigkeit der Dichtprofile/Dichtungen/Quellstreifen überprüfen und ggf. ersetzen.</p> <p>Drückergarnitur: Befestigung der Türdrücker, Rossetten, Knauf etc.</p> <p>Bänder: Bandbefestigung überprüfen; Bandbolzen demontieren, reinigen und einfetten (Herstellerangaben beachten).</p> <p>Türschließer: Schließer, Schließerarm, Gleitschiene auf festen Sitz prüfen; Funktionen prüfen; Einstellungen des Türschließers überprüfen/nachstellen; Schließfunktion prüfen ob aus jedem Öffnungswinkel die Tür sicher schließt.</p> <p>Schloss: Schloss auf festen Sitz überprüfen; Falle und Riegel, mit einen Lappen, säubern und leicht nachfetten; Funktion der Falle prüfen (Falle muss mind. 6 mm in das Schließblech eingreifen); Kontrolle des Fallenspiels.</p> <p>Panikschloss/Panikbeschläge: Funktion des Panikschlosses.</p> <p>Zusätzliche einzurechnende Leistungen:</p>			
	Übertrag:			

- Fortsetzung auf nächster Seite -

Übertrag:

Angebotsaufforderung

Wartung_BS-Türen (26_MUC_002)

01	LV	Wartung		
01	Titel	Wartungs- und Inspektionsleistungen		
Nr.	Leistungsbeschreibung	Menge/ Einh.	Preis (EP)	Gesamt (GP)
	<ul style="list-style-type: none"> • alle Anfahrten und Fahrtpauschalen • Material-Vorhaltekosten • Geräte, Werkzeuge und sonstige Betriebsmittel, die zur Durchführung der Arbeiten erforderlich sind • Material wie Abschmierstoffe (wie Silikon- und Teflonspray), Wartungsprüfbücher und Reinigungsmittel, sind in den Wartungskosten inbegriffen und mit einzukalkulieren. • Schutzmaßnahmen des Bodens, Wände und Einrichtungsgegenstände <p>Die Mengenangabe betrifft die Wartung der 52 Türen auf 4 Jahre berechnet.</p>			Übertrag:
		208 psch	EP	GP
01.11	<p>Für das 1. Verlängerungsjahr T30-Tür 2-flg.</p> <p>Wie Position 01.10 (Seite 13) jedoch: Für das 1. Verlängerungsjahr T30-Tür 2-flg.</p>			
		52 psch	EP	GP
01.12	<p>Für das 2. Verlängerungsjahr T30-Tür 2-flg.</p> <p>Wie Position 01.10 (Seite 13) jedoch: Für das 2. Verlängerungsjahr T30-Tür 2-flg.</p>			
		52 psch	EP	GP
01.13	<p>Wartung/Inspektion T90-Tür 2-flg.</p> <p>Durchführung einer Wartung/Inspektion für 1 Brandschutztür T90 2-flg.</p> <p>Für jede Tür ist ein Wartungsprotokoll zu erstellen.</p> <p>Die Inspektions- und Wartungsarbeiten beinhalten mindestens :</p> <p>Inhalt des Kennzeichnungsschildes erfassen/überprüfen</p> <p>Sowohl der Gangflügel, wie auch Standflügel und die Schließfolgeregelung sind zu überprüfen, die Seite der jeweiligen Flügel, Öffnungsrichtung und Fluchtrichtung sind festzuhalten.</p> <p>Türblatt: sichtbare Beschädigungen, Ausbeulungen, Dellen;</p>			
	- Fortsetzung auf nächster Seite -			Übertrag:

Angebotsaufforderung

Wartung_BS-Türen (26_MUC_002)

01	LV	Wartung		
01	Titel	Wartungs- und Inspektionsleistungen		
Nr.	Leistungsbeschreibung	Menge/ Einh.	Preis (EP)	Gesamt (GP)
	Übertrag:			
	<p>Absackung der Türfüllung; Leichtgängigkeit Türflügel. Sitz des Türelements prüfen, bei abgesackten Türelement sind die Bandeinstellungen zu korrigieren. Im Fall einer Glasfüllung sind die Klotzungen der Glasfüllung zu überprüfen und ggf. zu korrigieren.</p> <p>Zarge/Wandprofil: Beschädigungen aufnehmen; Wandanschluss und richtiger Sitz prüfen, ggf. korrigieren.</p> <p>Glasscheibe: Überprüfen auf Sprünge, Risse, Einläufe, Trübung und Verfärbung; richtiger Sitz der Glasscheibe und Halteleisten.</p> <p>Sicherungsbolzen: müssen ca. 5 mm in die Zargenaussparung eingreifen; ggf. erneuern.</p> <p>Alle Dichtprofile/Dichtungen/aufschäumende Brandschutz-Dichtbänder (Quellstreifen): verschmutzte Dichtungen mit warmen Wasser und Spülmittel reinigen (kein Benzin, Benzol oder Terpentin) ggf. nach Herstellerangaben (Reinigungsempfehlungen des Herstellers sind vorzulegen); Quellstreifen nach Herstellerangaben reinigen; Dichtprofile/Dichtungen/Quellstreifen auf Beschädigung und Verschleiß prüfen; Schadhafte Dichtungen und Quellstreifen auswechseln; Vollständigkeit der Dichtprofile/Dichtungen/Quellstreifen überprüfen und ggf. ersetzen.</p> <p>Drückergarnitur: Befestigung der Türdrücker, Rossetten, Knauf etc.</p> <p>Bänder: Bandbefestigung überprüfen; Bandbolzen demontieren, reinigen und einfetten (Herstellerangaben beachten).</p> <p>Türschließer: Schließer, Schließerarm, Gleitschiene auf festen Sitz prüfen; Funktionen prüfen; Einstellungen des Türschließers überprüfen/nachstellen; Schließfunktion prüfen ob aus jedem Öffnungswinkel die Tür sicher schließt.</p> <p>Schloss: Schloss auf festen Sitz überprüfen; Falle und Riegel, mit einen Lappen, säubern und leicht nachfetten; Funktion der Falle prüfen (Falle muss mind. 6 mm in das Schließblech eingreifen); Kontrolle des Fallenspiels.</p> <p>Panikschloss/Panikbeschläge: Funktion des Panikschlosses.</p> <p>Zusätzliche einzurechnende Leistungen:</p> <ul style="list-style-type: none"> • alle Anfahrten und Fahrtpauschalen • Material-Vorhaltekosten <p>Geräte, Werkzeuge und sonstige Betriebsmittel, die zur Durchführung der Arbeiten erforderlich sind</p>			
- Fortsetzung auf nächster Seite -		Übertrag:		

Angebotsaufforderung

Wartung_BS-Türen (26_MUC_002)

01	LV	Wartung		
01	Titel	Wartungs- und Inspektionsleistungen		
Nr.	Leistungsbeschreibung	Menge/ Einh.	Preis (EP)	Gesamt (GP)
	<ul style="list-style-type: none"> Material wie Abschmierstoffe (wie Silikon- und Teflonspray), Wartungsprüfbücher und Reinigungsmittel, sind in den Wartungskosten inbegriffen und mit einzukalkulieren. Schutzmaßnahmen des Bodens, Wände und Einrichtungsgegenstände <p>Die Mengenangabe betrifft die Wartung der 2 flügeligen T90-Tür auf 4 Jahre berechnet.</p> <p style="text-align: right;">Übertrag:</p>			
		4 Psch	EP	GP
01.14	<p>Für das 1. Verlängerungsjahr T30-Tür 2-flg.</p> <p>Wie Position 01.13 (Seite 15) jedoch: Für das 1. Verlängerungsjahr T30-Tür 2-flg.</p>			
		1 psch		GP
01.15	<p>Für das 2. Verlängerungsjahr T90-Tür 2-flg.</p> <p>Wie Position 01.13 (Seite 15) jedoch: Für das 2. Verlängerungsjahr T90-Tür 2-flg.</p>			
		1 psch		GP
01.16	<p>Wartung/Inspektion RS-Tür 2- flg.</p> <p>Durchführung einer Wartung/Inspektion für 18 Rauchschutztüren 2-flg.</p> <p>Entsprechend der Angaben aus der Position 01.3 gibt es viele Türen, dies als Kombinationstüren sowohl Brand - als auch Rauchschutz bieten und entsprechend doppelt klassifiziert sind. Hierauf ist bei der Wartung zu achten und im Wartungsprotokoll festzuhalten. Für jede Tür ist ein Wartungsprotokoll zu erstellen.</p> <p>Die Inspektions- und Wartungsarbeiten beinhalten mindestens folgende Arbeiten:</p> <p>Inhalt des Kennzeichnungsschildes erfassen/überprüfen.</p> <p>Sowohl Gangflügel, wie auch Standflügel und die Schließfolgeregelung sind zu überprüfen, die Seite der jeweiligen Flügel, Öffnungsrichtung und Fluchtrichtung sind festzuhalten.</p> <p>Türblatt: sichtbare Beschädigungen, Ausbeulungen, Dellen;</p> <p style="text-align: right;">Übertrag:</p>			
- Fortsetzung auf nächster Seite -				

Angebotsaufforderung

Wartung_BS-Türen (26_MUC_002)

01	LV	Wartung		
01	Titel	Wartungs- und Inspektionsleistungen		

Nr.	Leistungsbeschreibung	Menge/ Einh.	Preis (EP)	Gesamt (GP)
	Übertrag:			
	<p>Absackung der Türfüllung; Leichtgängigkeit Türflügel. Sitz des Türelements prüfen, bei abgesackten Türelement sind die Bandeinstellungen zu korrigieren. Im Fall einer Glasfüllung sind die Klotzungen der Glasfüllung zu überprüfen und ggf. zu korrigieren.</p> <p>Zarge/Wandprofil: Beschädigungen aufnehmen; Wandanschluss und richtiger Sitz prüfen, ggf. korrigieren.</p> <p>Glasscheibe: Überprüfen auf Sprünge, Risse, Einläufe, Trübung und Verfärbung; richtiger Sitz der Glasscheibe und Halteleisten.</p> <p>Sicherungsbolzen: müssen ca. 5 mm in die Zargenaussparung eingreifen; ggf. erneuern.</p> <p>Alle Dichtprofile/Dichtungen/aufschäumende Brandschutz-Dichtbänder (Quellstreifen): verschmutzte Dichtungen mit warmen Wasser und Spülmittel reinigen (kein Benzin, Benzol oder Terpentin) ggf. nach Herstellerangaben (Reinigungsempfehlungen des Herstellers sind vorzulegen); Quellstreifen nach Herstellerangaben reinigen; Dichtprofile/Dichtungen/Quellstreifen auf Beschädigung und Verschleiß prüfen; Schadhafte Dichtungen und Quellstreifen auswechseln; Vollständigkeit der Dichtprofile/Dichtungen/Quellstreifen überprüfen und ggf. ersetzen.</p> <p>Drückergarnitur: Befestigung der Türdrücker, Rossetten, Knauf etc.</p> <p>Bänder: Bandbefestigung überprüfen; Bandbolzen demontieren, reinigen und einfetten (Herstellerangaben beachten).</p> <p>Türschließer: Schließer, Schließerarm, Gleitschiene auf festen Sitz prüfen; Funktionen prüfen; Einstellungen des Türschließers überprüfen/nachstellen; Schließfunktion prüfen ob aus jedem Öffnungswinkel die Tür sicher schließt.</p> <p>Schloss: Schloss auf festen Sitz überprüfen; Falle und Riegel, mit einen Lappen, säubern und leicht nachfetten; Funktion der Falle prüfen (Falle muss mind. 6 mm in das Schließblech eingreifen); Kontrolle des Fallenspiels.</p> <p>Panikschloss/Panikbeschläge: Funktion des Panikschlosses.</p> <p>Zusätzliche einzurechnende Leistungen:</p> <ul style="list-style-type: none"> • alle Anfahrten und Fahrtpauschalen • Material-Vorhaltekosten <p>Geräte, Werkzeuge und sonstige Betriebsmittel, die zur Durchführung der Arbeiten erforderlich sind</p>			
	Übertrag:			

- Fortsetzung auf nächster Seite -

Angebotsaufforderung

Wartung_BS-Türen (26_MUC_002)

01	LV	Wartung		
01	Titel	Wartungs- und Inspektionsleistungen		

Nr.	Leistungsbeschreibung	Menge/ Einh.	Preis (EP)	Gesamt (GP)
	<ul style="list-style-type: none"> Material wie Abschmierstoffe (wie Silikon- und Teflonspray), Wartungsprüfbücher und Reinigungsmittel, sind in den Wartungskosten inbegriffen und mit einzukalkulieren. Schutzmaßnahmen des Bodens, Wände und Einrichtungsgegenstände <p>Die Mengenangabe betrifft die Wartung der RS-Türen auf 4 Jahre berechnet.</p>			Übertrag:
		72 psch	EP	GP
01.17	Für das 1. Verlängerungsjahr RS-Tür 2-flg. Wie Position 01.16 (Seite 17) jedoch: Für das 1. Verlängerungsjahr RS-Tür 2-flg.			
		18 psch	EP	GP
01.18	Für das 2. Verlängerungsjahr RS-Tür 2-flg. Wie Position 01.16 (Seite 17) jedoch: Für das 2. Verlängerungsjahr RS-Tür 2-flg.			
		18 psch	EP	GP
Summe Titel 01		Wartungs- und Inspektionsleistungen, Netto:		
02	Titel Unregelmäßige Leistungen nach Bedarf			
<p>Die Bedarfspositionen sind nur unregelmäßig bei Bedarf und nur auf Anweisung des Betreibers durchzuführen.</p> <p>Einzelprüfungen: Zusätzlich sind bei Bedarf einzelne Türen zu überprüfen und zu warten. Dies kann unterschiedliche Feuerschutzklassen und Türtypen betreffen. Die Inspektions- und Wartungsarbeiten entsprechen den Angaben aus den Positionen 01.1, 01.4, 01.7, 01.10, 01.13 und 01.16. Die Einzelprüfungen müssen vom Auftraggeber separat beauftragt werden.</p> <p>Einzelprüfungen werden gemäß der anzugebenden Beträgen in den Positionen 02.1 bis 02.6 je Türtyp pauschal abgerechnet.</p> <p>In diesen Beträgen sind jeweils folgende Leistungen einzurechnen:</p> <ul style="list-style-type: none"> alle Anfahrten und Fahrtpauschalen 				
- Fortsetzung auf nächster Seite -				
				Übertrag:

Angebotsaufforderung

Wartung_BS-Türen (26_MUC_002)

01	LV	Wartung		
02	Titel	Unregelmäßige Leistungen nach Bedarf		

Nr.	Leistungsbeschreibung	Menge/ Einh.	Preis (EP)	Gesamt (GP)
	<ul style="list-style-type: none"> • Material-Vorhaltekosten • Geräte, Werkzeuge und sonstige Betriebsmittel, die zur Durchführung der Arbeiten erforderlich sind • Material wie Abschmierstoffe (wie Silikon- und Teflonspray), Wartungsprüfbücher und Reinigungsmittel, sind in den Wartungskosten inbegriffen und mit einzukalkulieren. • Schutzmaßnahmen des Bodens, Wände und Einrichtungsgegenstände <p>Instandsetzung: Alle Maßnahmen zur Wiederherstellung des SOLL-Zustandes von technischen Mitteln eines Systems Die Ausführung der Arbeiten erfolgt nach den anerkannten Regeln der Technik, den DIN / VDE / VOB/C / BetrSichV / TRBS, in der jeweiligen neuesten Fassung.</p> <p>In alle Positionen sind die Kosten für Personal, Material, Anfahrt, Geräte, Reinigung und die Baustelleneinrichtung einzukalkulieren.</p> <p>Störungsbeseitigung: Der Auftragnehmer hat für die vorgenannten Türen sämtliche Störungen, die die Sicherheit oder den Betrieb der Anlagen beeinträchtigen, gefährden können oder ausschließen, zu beseitigen.</p> <p>Die Störungsbeseitigung ist schnellstmöglich durchzuführen, die maximale Ausfallzeit darf einen Zeitraum von 24 Stunden nicht überschreiten. Die Störungsbeseitigung ist Werktags während der betriebsübliche Arbeitszeit (Montag-Donnerstag von 07:00 bis 18:00 und Freitag 07:30 bis 15:00 Uhr Uhr) durchzuführen.</p> <p>Auf Anforderung des AG ist eine Störungsbeseitigung auch außerhalb der betriebsüblichen Arbeitszeit (z.B. nachts und an Sonn- und Feiertagen) durchzuführen.</p> <p>Sämtliche vorgenannten Leistungen einer Instandsetzung und / oder Störungsbeseitigung werden zu den vereinbarten Stundensätzen gem. Punkt 02.7 ff. dieses Leistungsverzeichnisses vergütet. Die Kosten werden nach Stundensatz und Materialnachweis abgerechnet.</p>			Übertrag:
				Übertrag:

Angebotsaufforderung

Wartung_BS-Türen (26_MUC_002)

01	LV	Wartung		
02	Titel	Unregelmäßige Leistungen nach Bedarf		

Nr.	Leistungsbeschreibung	Menge/ Einh.	Preis (EP)	Gesamt (GP)
			Übertrag:	
***Bedarfspos.				
02.1	Einzelprüfung zusätzlich T30-Tür Zusätzlich sind evtl. einige Türen separat zu überprüfen und zu warten. Dies kann unterschiedliche Feuerschutzklassen betreffen: Bitte geben Sie einen Betrag an für die zusätzliche Einzel-Wartung einer T30-Tür, die einflügelig ist.	5 psch	EP	GP
***Bedarfspos.				
02.2	Einzelprüfung zusätzlich T30-Tür 2 flg. Zusätzlich sind evtl. einige Türen separat zu überprüfen und zu warten. Dies kann unterschiedliche Feuerschutzklassen betreffen: Bitte geben Sie einen Betrag an für die zusätzliche Einzel-Wartung einer T30-Tür, die zweiflügelig ist.	5 psch	EP	GP
***Bedarfspos.				
02.3	Einzelprüfung zusätzlich T90 - Tür Zusätzlich sind evtl. einige Türen separat zu überprüfen und zu warten. Dies kann unterschiedliche Feuerschutzklassen betreffen: Bitte geben Sie einen Betrag an für die zusätzliche Einzel-Wartung einer T90-Tür, die einflügelig ist.	5 psch	EP	GP
***Bedarfspos.				
02.4	Einzelprüfung zusätzlich T90- Tür, 2 flg. Zusätzlich sind evtl. einige Türen separat zu überprüfen und zu warten. Dies kann unterschiedliche Feuerschutzklassen betreffen: Bitte geben Sie einen Betrag an für die zusätzliche Einzel-Wartung einer T90-Tür, die zweiflügelig ist.	1 psch		GP
			Übertrag:	

Angebotsaufforderung

Wartung_BS-Türen (26_MUC_002)

01	LV	Wartung		
02	Titel	Unregelmäßige Leistungen nach Bedarf		

Nr.	Leistungsbeschreibung	Menge/ Einh.	Preis (EP)	Gesamt (GP)
Übertrag:				
***Bedarfspos.				
02.5	Einzelprüfung zusätzlich RS-Tür Zusätzlich sind evtl. einige Türen separat zu überprüfen und zu warten. Dies kann unterschiedliche Feuerschutzklassen und Türtypen betreffen. Bitte geben Sie einen Betrag an für die zusätzliche Einzel-Wartung einer RS-Tür, die einflügelig ist. <div style="text-align: right;">5 psch EP GP</div>			
***Bedarfspos.				
02.6	Einzelprüfung zusätzlich RS-Tür, 2 flg. Zusätzlich sind evtl. einige Türen separat zu überprüfen und zu warten. Dies kann unterschiedliche Feuerschutzklassen betreffen: Bitte geben Sie einen Betrag an für die zusätzliche Einzel-Wartung einer RS-Tür, die zweiflügelig ist. <div style="text-align: right;">5 psch EP GP</div>			
***Bedarfspos.				
02.7	Instandsetzung und Erneuerung Instandsetzungs- und Erneuerungsmaterial mit Zuschlag: (z.B. Drückergarnituren, Glasfüllungen, Dichtungen etc.) Die angegebene Menge ist eine geschätzte Anzahl für die gesamte Vertragslaufzeit und begründet keinen Anspruch auf Beauftragung. Vor Durchführung der Instandsetzung ist mit der AG abzuklären, ob und gegebenenfalls in welchem Umfang Originalersatzteile entsprechend den Herstellerangaben zu verwenden sind. Der nachgewiesene Einkaufspreis des für Instandsetzungen und Erneuerungen verwendeten Materials wird mit einem prozentualen Zuschlag gegenüber der AG abgerechnet. Nachgewiesener Materialeinkaufspreis: Per Rechnungskopie nachgewiesener Einkaufspreis ohne Umsatzsteuer. Zuschlag für Instandsetzungsmaterial: Der Zuschlag umfasst sämtliche Geschäftskosten, Gemeinkosten, Bezugskosten der Beschaffung des Instandsetzungsmaterials (zum Beispiel Porto, Fracht, Verpackung, Zoll, Prüf- und Überwachungsgebühren, Versicherung), Wagnis und Gewinn etc.			
Übertrag:				

- Fortsetzung auf nächster Seite -

Angebotsaufforderung

Wartung_BS-Türen (26_MUC_002)

01	LV	Wartung		
02	Titel	Unregelmäßige Leistungen nach Bedarf		

Nr.	Leistungsbeschreibung	Menge/ Einh.	Preis (EP)	Gesamt (GP)
				Übertrag:
<p>Bieterintrag in das Leistungsverzeichnis: In die Spalte Einheitspreis ist der Zuschlagsfaktor und in die Spalte Gesamtbetrag das Produkt der Multiplikation aus geschätztem Materialeinkauf und Zuschlagsfaktor einzutragen.</p> <p>Beispiel: 1. geschätzter Materialeinkauf 10.000 € (vorgegeben in Spalte "Menge/Einh.") 2. Zuschlag für Instandsetzungsmaterial: 5%, Zuschlagsfaktor 1,05 (in Spalte "Preis (EP)" eintragen) 3. Gesamtpreis: 10.500 € (Ergebnis in Spalte "Gesamt (GP)" eintragen.</p> <p>Berechnung: 10.000 € geschätzte Instandsetzungsmaterial x 1,05 Zuschlagsfaktor = Gesamtbetrag 10.500 €)</p> <p>Ende Beispiel</p> <p style="text-align: right;">10.000 € EP GP</p>				
<p>***Bedarfspos.</p> <p>02.8 Nachunternehmerleistungen</p> <p>Nachunternehmerleistungen für Instandsetzungen und Erneuerungen. (z.B. Anschluß von elektrischen Türöffnern.)</p> <p>Die angegebene Menge ist eine geschätzte Anzahl für die gesamte Vertragslaufzeit und begründet keinen Anspruch auf Beauftragung.</p> <p>Die nachgewiesenen Nachunternehmerleistungen werden mit einem prozentualen Koordinierungszuschlag gegenüber der AG abgerechnet. Diese Leistungen von Nachunternehmern gelten nur für Arbeiten, welche nicht im Leistungsverzeichnis aufgeführt wurden und welche NICHT im eigenen Unternehmen erbracht werden können (gemäß § 4 Abs. 8 Nr. 1 VOB/B).</p> <p>Nachgewiesener Nachunternehmerpreis: Per Rechnungskopie nachgewiesener Nachunternehmerpreis ohne Umsatzsteuer.</p> <p>Koordinierungszuschlagsfaktor für Nachunternehmerleistung: Der Zuschlag umfasst sämtliche Geschäftskosten, Gemeinkosten, Bezugskosten für Beschaffung von Nachunternehmerleistungen, Wagnis und Gewinn etc.</p> <p>Bieterintrag in das Leistungsverzeichnis:</p> <p style="text-align: right;">Übertrag:</p>				

- Fortsetzung auf nächster Seite -

Angebotsaufforderung

Wartung_BS-Türen (26_MUC_002)

01	LV	Wartung		
02	Titel	Unregelmäßige Leistungen nach Bedarf		

Nr.	Leistungsbeschreibung	Menge/ Einh.	Preis (EP)	Gesamt (GP)
				Übertrag:
	<p>In die Spalte Einheitspreis ist der Zuschlagsfaktor und in die Spalte Gesamtbetrag das Produkt der Multiplikation aus geschätzten Nachunternehmerleistung und Zuschlagsfaktor einzutragen.</p> <p>Beispiel:</p> <p>1. geschätzte Nachunternehmerleistung: 10.000 € (vorgegeben in Spalte "Menge/Einh.")</p> <p>2. Koordinierungszuschlag: 3%. Koordinierungszuschlagsfaktor 1,03 (In Spalte "Preis (EP)" eintragen)</p> <p>3. Gesamtpreis: 10.300 € (Ergebnis in Spalte "Gesamt (GP)") eintragen.</p> <p>(10.000 € geschätzte Nachunternehmerleistung x 1,03 Zuschlagsfaktor = Gesamtbetrag 10.300 €)</p> <p>Ende Beispiel</p> <p style="text-align: right;">10.000 € EP GP</p>			
***Bedarfspos. 02.9	Stundenverrechnungssatz, Monteur Arbeitsstunden nur auf Anweisung des Auftraggebers für Arbeiten, die nicht in den LV-Positionen enthalten sind. Die Abrechnung erfolgt auf Grundlage geprüfter Arbeitsberichte / Regiezettel.	40 h	EP	GP
***Bedarfspos. 02.10	Stundenverrechnungssatz, Helfer Arbeitsstunden nur auf Anweisung des Auftraggebers für Arbeiten, die nicht in den LV-Positionen enthalten sind. Die Abrechnung erfolgt auf Grundlage geprüfter Arbeitsberichte / Regiezettel.	40 h	EP	GP
***Bedarfspos. 02.11	Anfahrt Anfahrt für Arbeiten außerhalb der Wartung, inkl. Fahrzeit und aller KFZ-Kosten.	15 Psch	EP	GP
Summe Titel 02 <div style="text-align: right;">Unregelmäßige Leistungen nach Bedarf, Netto:</div>				

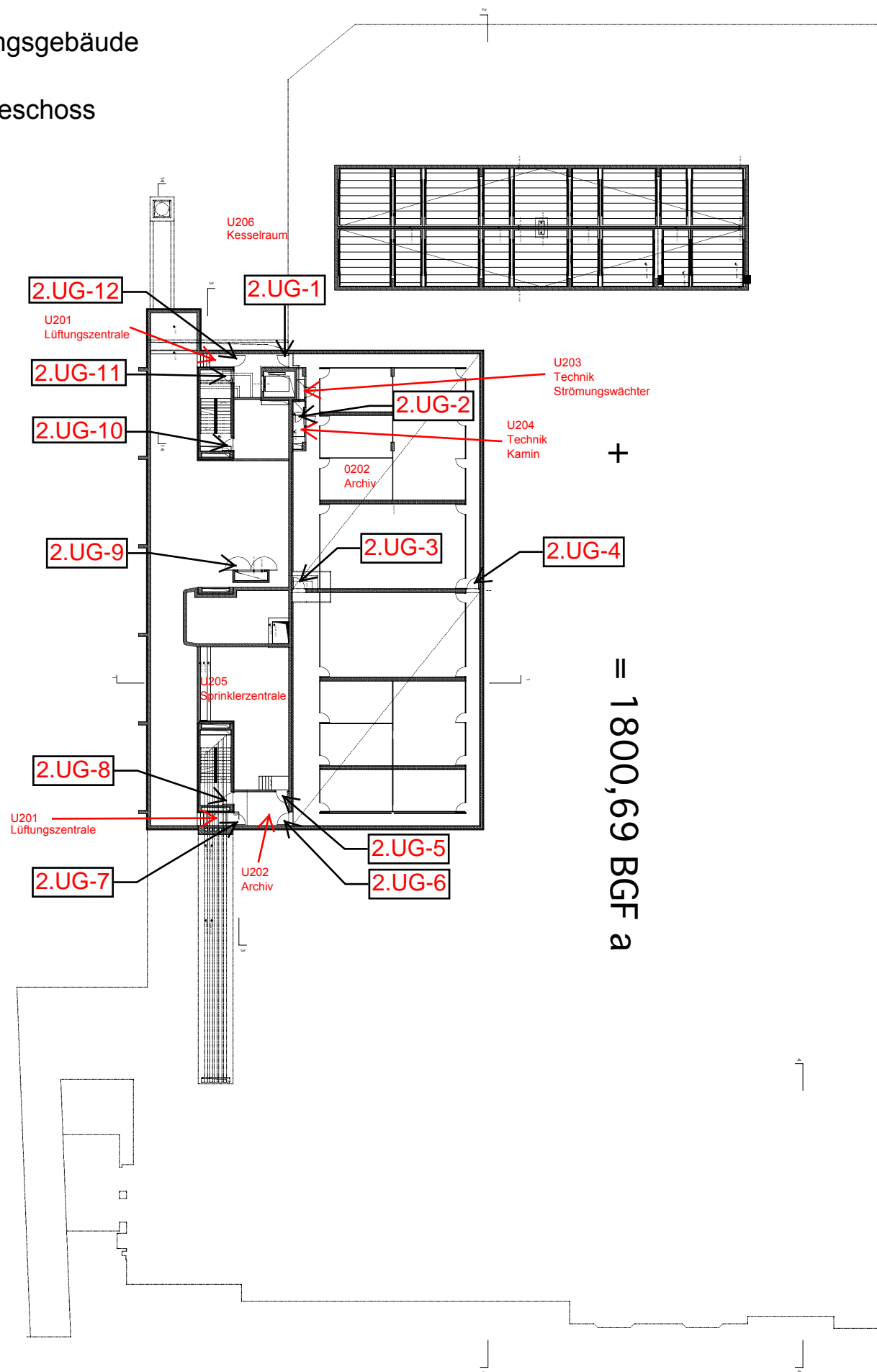
LV-Zusammenfassung

Wartung_BS-Türen (26_MUC_002)

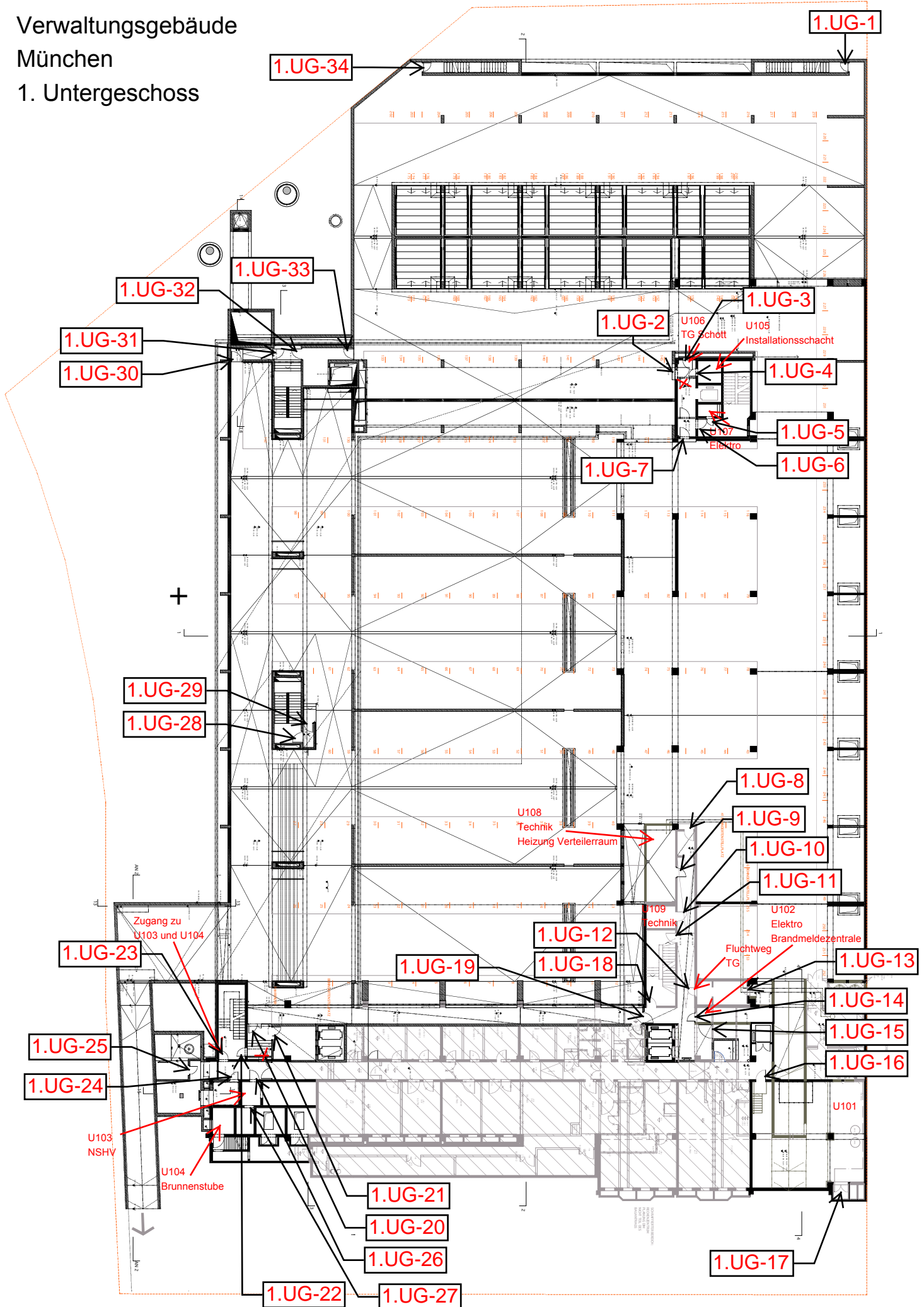
01	LV	Wartung		
Nr.	Bezeichnung		Seite	Gesamt in EUR
01	Titel	Wartungs- und Inspektionsleistungen	7
02	Titel	Unregelmäßige Leistungen nach Bedarf	19
Summe LV 01 Wartung				
			Angebotssumme, Netto:	EUR
Stempel			zzgl. MwSt. (19,0 %):	EUR
..... Anbieter - Unterschrift			<u>Angebotssumme, Brutto:</u>	EUR <u>.....</u> <u>.....</u>

Anlage 1

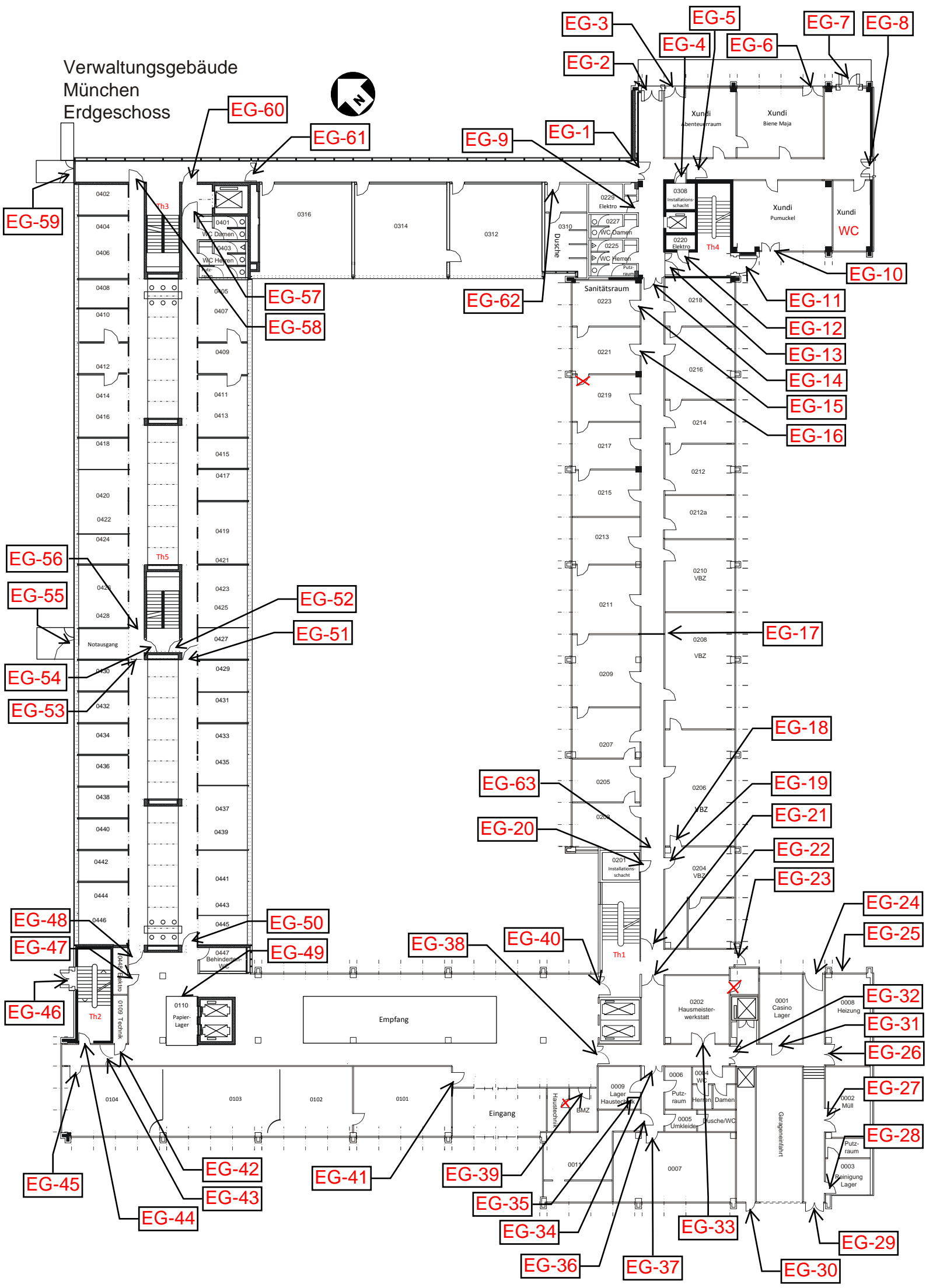
Verwaltungsgebäude
München
2. Untergeschoss



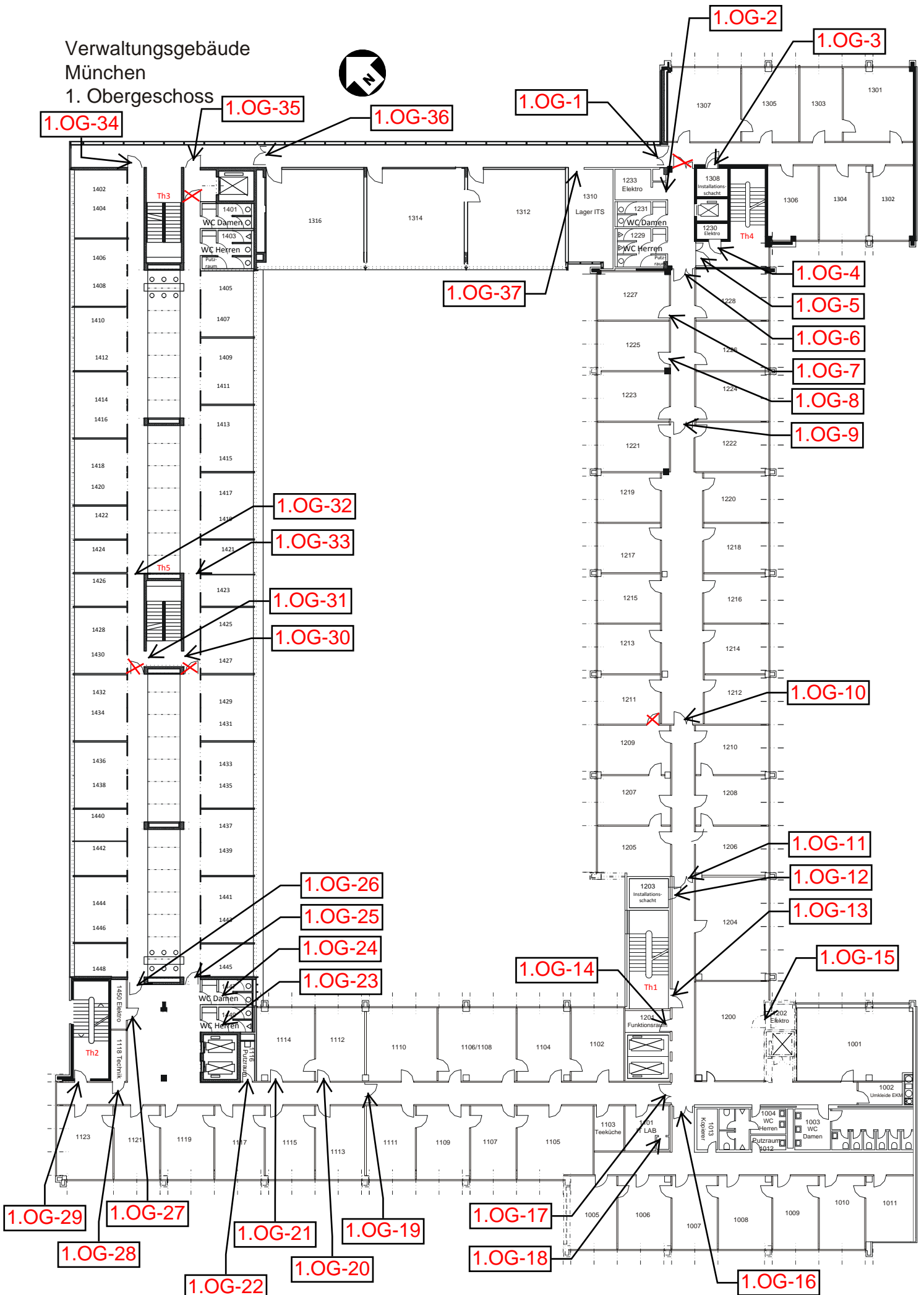
Verwaltungsgebäude
München
1. Untergeschoss



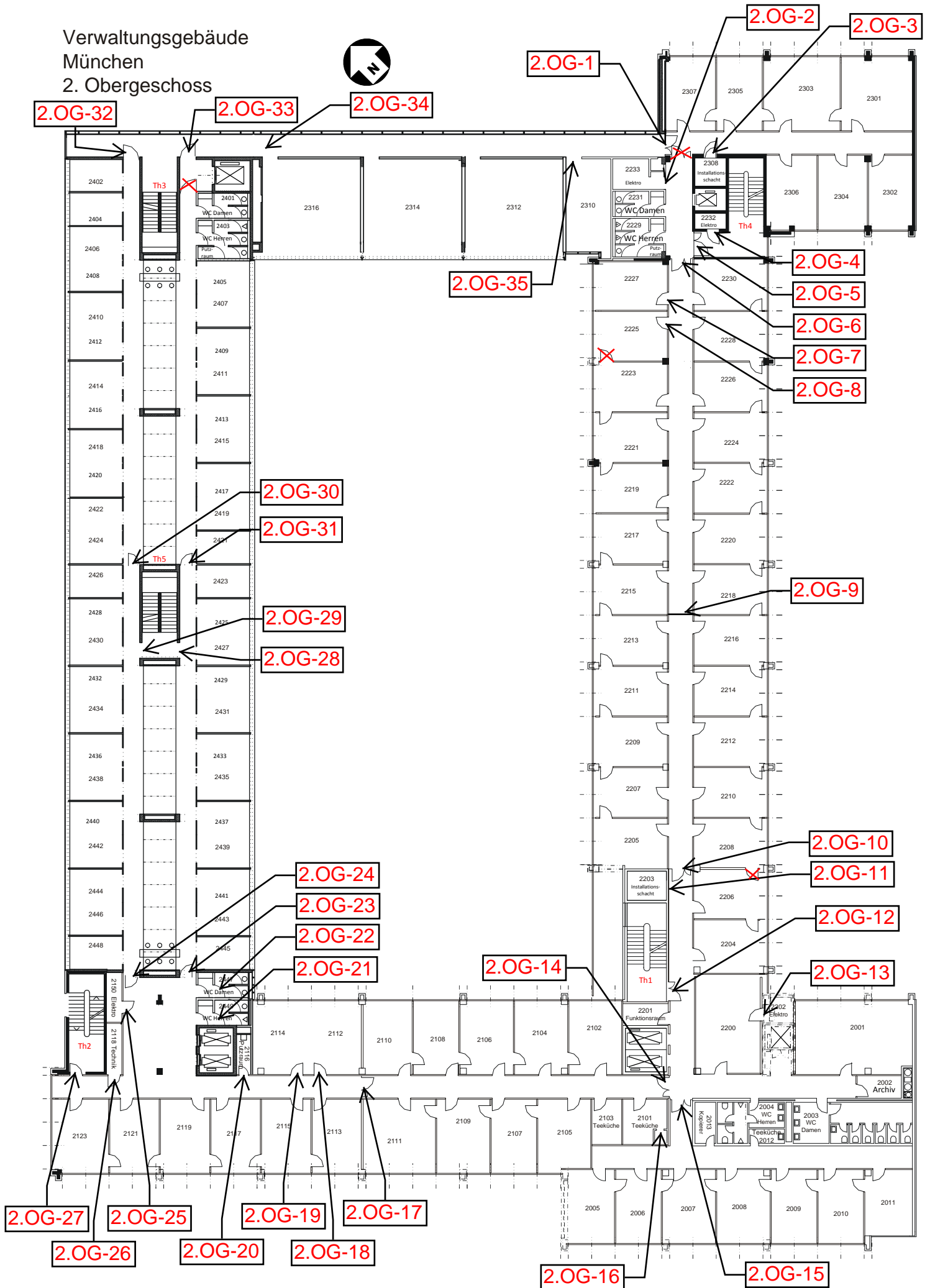
Verwaltungsgebäude
München
Erdgeschoss



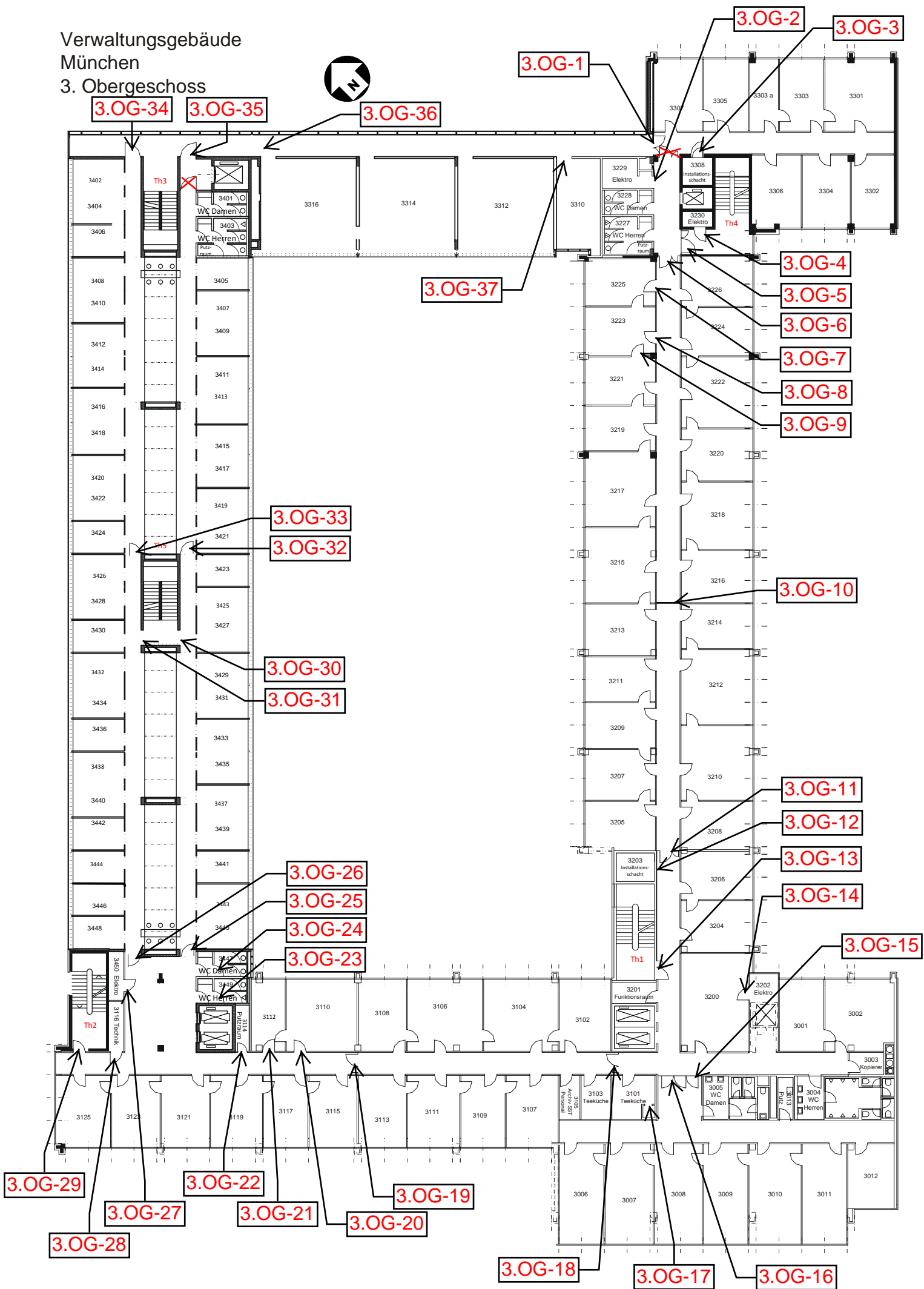
Verwaltungsgebäude
München
1. Obergeschoss



Verwaltungsgebäude
München
2. Obergeschoss



Verwaltungsgebäude
München
3. Obergeschoss

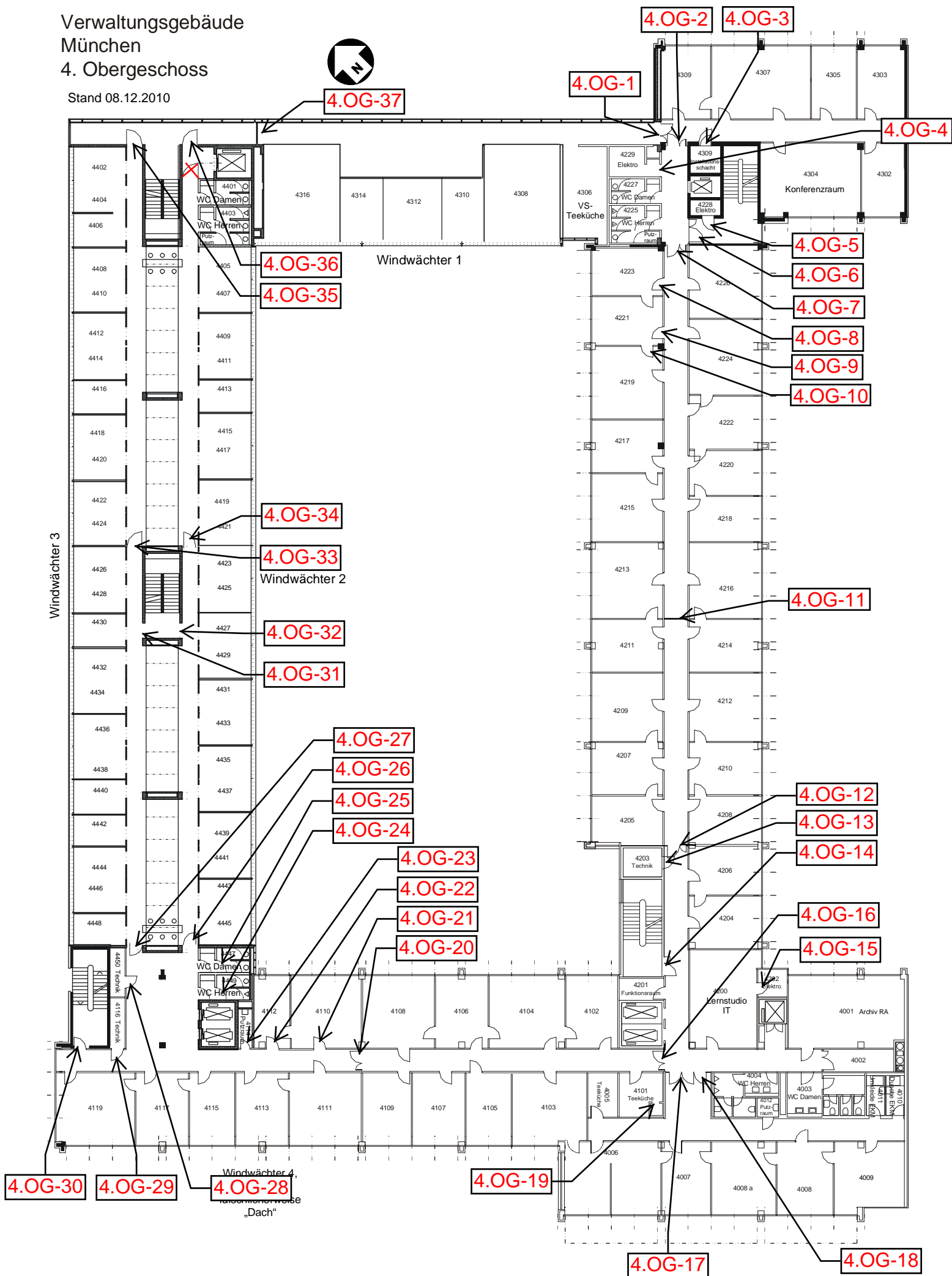


Verwaltungsgebäude

München

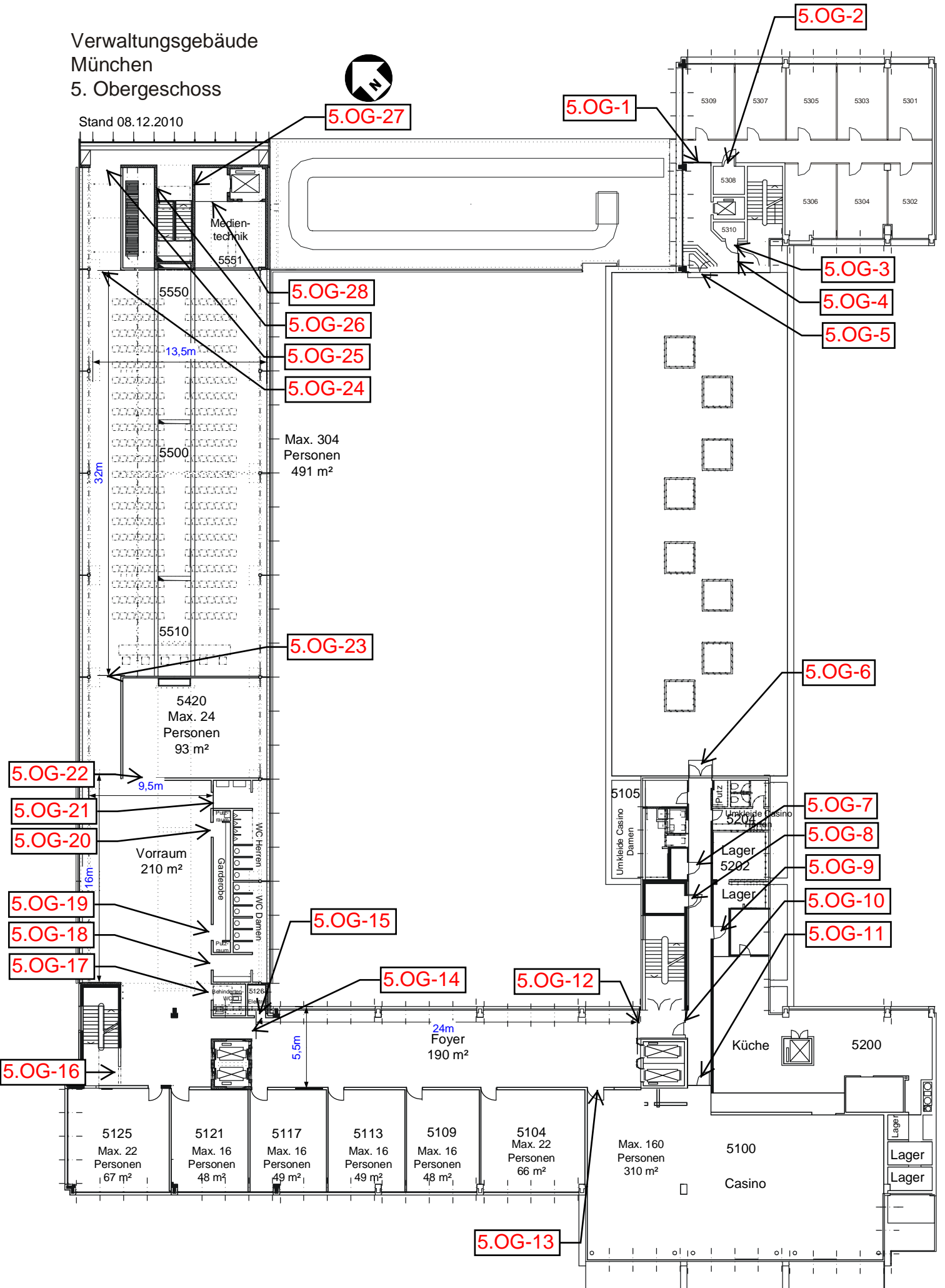
4. Obergeschoss

Stand 08.12.2010



Verwaltungsgebäude
München
5. Obergeschoss

Stand 08.12.2010



Verwaltungsgebäude

München

6. Obergeschoss

